

**КАРТА (ПЛАН)**

**Граница населенного пункта с. Тупик муниципального района "Тунгиро-Олекминский район" Забайкальского края**

(наименование объекта землеустройства)

**Титульный лист****1. Сведения о заказчике землеустроительных работ:**

О физическом лице:

—

(фамилия, имя, отчество (отчество указывается при наличии))

О юридическом лице, органе государственной власти, органе местного самоуправления:

**Муниципальный район "Тунгиро-Олекминский район" Забайкальского края**

(полное наименование)

—

(страна регистрации (инкорпорации) (указывается в отношении иностранного юридического лица))

**Ефанов Михаил Николаевич, Глава муниципального района**

(фамилия и инициалы уполномоченного представителя, его должность, реквизиты доверенности (если представитель действует по доверенности))

Подпись \_\_\_\_\_

Дата

**18 февраля 2019 г.**

Место для оттиска печати заказчика

**2. Сведения об исполнителе землеустроительных работ:**

Об индивидуальном предпринимателе:

—

(фамилия, имя, отчество (отчество указывается при наличии))

—

—

(идентификационный номер налогоплательщика)

(контактный телефон)

—

(почтовый адрес)

—

Номер квалификационного аттестата кадастрового инженера (если исполнителем является кадастровый инженер)

О юридическом лице:

**Филиал Федерального государственного бюджетного учреждения "Федеральная кадастровая палата Федеральной службы государственной регистрации, кадастра и картографии" по Забайкальскому краю**

(полное наименование)

**1027700485757**

(основной государственный регистрационный номер)

(контактный телефон)

**672000, Забайкальский край, Чита г, Лермонтова ул, 1**

(почтовый адрес)

—

(фамилия и инициалы уполномоченного представителя, его должность, реквизиты доверенности (если представитель действует по доверенности))

**Кизарева Маргарита Анатольевна, квалификационный аттестат № 75-13-129**

(сведения о кадастровом инженерере)

Место для оттиска печати лица, составившего карту (план) объекта землеустройства

Подпись \_\_\_\_\_

Дата

« \_\_\_\_\_ »

20

г.

**КАРТА (ПЛАН)**

**Граница населенного пункта с. Тупик муниципального района "Тунгиро-Олекминский район" Забайкальского края**

(наименование объекта землеустройства)

**Титульный лист****3. Сведения о согласовании карты (плана) объекта землеустройства:**

**Муниципальный район "Тунгиро-Олекминский район" Забайкальского края (Ефанов М. Н., Глава муниципального района)**

(Полное наименование органа (организации), с которым осуществляется согласование, фамилия и инициалы уполномоченного лица, его должность)

—

(реквизиты письма (дата и номер, если согласование оформлено в виде письма))

Место для оттиска печати органа (организации), с которым осуществляется согласование

Подпись \_\_\_\_\_

Дата « \_\_\_\_ » \_\_\_\_\_ 20 \_\_\_\_ г.

**4. Информация о передаче карты (плана) объекта землеустройства в государственный фонд данных, полученных в результате проведения землеустройства:**

Регистрационный № б/н

Дата передачи 18 февраля 2019

**Управление Росреестра по Забайкальскому краю**

(наименование органа (организации), осуществляющего хранение землеустроительной документации)

**КАРТА (ПЛАН)****Граница населенного пункта с. Турик муниципального района "Тунгиро-Олекминский район"  
Забайкальского края**

(наименование объекта землеустройства)

<b>№ п/п</b>	<b>Содержание</b>	<b>Номера листов</b>
<b>1</b>	<b>2</b>	<b>3</b>
1	Основания для проведения землеустроительных работ и исходные данные	4
2	Сведения об объекте землеустройства	5
3	Сведения о местоположении границ объекта землеустройства	6
4	Сведения о местоположении измененных (уточненных) границ объекта землеустройства	8
5	План границ объекта землеустройства	9

**КАРТА (ПЛАН)**

**Граница населенного пункта с. Тупик муниципального района "Тунгиро-Олекминский район"  
Забайкальского края**

(наименование объекта землеустройства)

**Основания для проведения землеустроительных работ и исходные данные****Перечень документов**

№ п/п	Наименование и реквизиты документа	Сведения об органе (организации), подготовившем или принявшем документ
1	2	3
1	Кадастровый план территории № КУВИ-001/2019-2017713 от 30 января 2019 г.	Филиал Федерального государственного бюджетного учреждения "Федеральная кадастровая палата Федеральной службы государственной регистрации, кадастра и картографии" по Забайкальскому краю
2	Кадастровый план территории № КУВИ-001/2019-2017130 от 29 января 2019 г.	Филиал Федерального государственного бюджетного учреждения "Федеральная кадастровая палата Федеральной службы государственной регистрации, кадастра и картографии" по Забайкальскому краю
3	Кадастровый план территории № КУВИ-001/2019-2018432 от 30 января 2019 г.	Филиал Федерального государственного бюджетного учреждения "Федеральная кадастровая палата Федеральной службы государственной регистрации, кадастра и картографии" по Забайкальскому краю
4	Генеральный план сельского поселения "Тупикское" № б/н от 28 февраля 2013 г.	Научно-исследовательский и проектный институт территориального планирования и управления
5	Решение "Об утверждении Генерального плана сельского поселения "Тупикское", Правил землепользования и застройки сельского поселения "Тупикское" для населенного пункта "Тупик", схему градостроительного зонирования сельского поселения "Тупикское" для населенного пункта "Тупик" № 43 от 28 февраля 2013 г.	Совет сельского поселения "Тупикское" муниципального района "Тунгиро-Олекминский район"
6	Решение "О результатах выборов главы муниципального района "Тунгиро-Олекминский район" Забайкальского края № 144 от 10 сентября 2017 г.	Тунгиро-Олекминская районная территориальная избирательная комиссия
7	Космические снимки "Карта Яндекс" № б/н от 18 февраля 2019 г.	ООО "ЯНДЕКС" общедоступный сервис "Карта Яндекс"

**КАРТА (ПЛАН)**

*Граница населенного пункта с. Турик муниципального района "Тунгиро-Олекминский район"  
Забайкальского края*

(наименование объекта землеустройства)

**Сведения об объекте землеустройства**

<b>№ п/п</b>	<b>Характеристики объекта землеустройства</b>	<b>Описание характеристик</b>
<b>1</b>	<b>2</b>	<b>3</b>
1	Местоположение объекта землеустройства	Граница 673820, Российская Федерация, Забайкальский край, Тунгиро-Олекминский р-н, Турик с
2	Площадь объекта землеустройства ± величина погрешности определения площади ( $P \pm \Delta P$ )	258,81 ± 0,06 га
3	Иные характеристики объекта землеустройства	—

**КАРТА (ПЛАН)**

**Граница населенного пункта с. Туник муниципального района "Тунгиро-Олекминский район"  
Забайкальского края**

(наименование объекта землеустройства)

**Сведения о местоположении границ объекта землеустройства**

**1. Система координат** МСК-75

**2. Сведения о характерных точках границ объекта землеустройства**

Обозначение характерных точек границы	Координаты, м		Метод определения координат и средняя квадратическая погрешность положения характерной точки (Mt), м	Описание закрепления точки
	X	Y		
1	2	3	4	5
1	924 917,46	4 373 199,47	Картометрический метод Mt =1,00	-
2	924 893,89	4 373 225,35	Картометрический метод Mt =1,00	-
3	924 506,20	4 373 609,78	Картометрический метод Mt =1,00	-
4	924 357,25	4 373 747,97	Картометрический метод Mt =1,00	-
5	924 582,91	4 374 018,13	Картометрический метод Mt =1,00	-
6	924 673,52	4 374 493,59	Картометрический метод Mt =1,00	-
7	924 536,81	4 374 700,88	Картометрический метод Mt =1,00	-
8	924 458,91	4 374 725,05	Картометрический метод Mt =1,00	-
9	924 125,91	4 374 689,83	Картометрический метод Mt =1,00	-
10	923 861,78	4 374 661,88	Картометрический метод Mt =1,00	-
11	923 673,41	4 374 570,86	Картометрический метод Mt =1,00	-
12	923 032,85	4 374 193,00	Картометрический метод Mt =1,00	-
13	922 842,54	4 373 715,31	Картометрический метод Mt =1,00	-
14	922 884,63	4 373 534,69	Картометрический метод Mt =1,00	-
15	923 212,61	4 373 235,05	Картометрический метод Mt =1,00	-
16	923 371,83	4 373 167,96	Картометрический метод Mt =1,00	-
17	923 479,05	4 373 032,35	Картометрический метод Mt =1,00	-
18	923 813,89	4 372 827,93	Картометрический метод Mt =1,00	-
19	923 999,21	4 372 776,42	Картометрический метод Mt =1,00	-
20	924 100,18	4 372 752,12	Картометрический метод Mt =1,00	-
21	924 177,36	4 372 766,14	Картометрический метод Mt =1,00	-

**КАРТА (ПЛАН)**

**Граница населенного пункта с. Турик муниципального района "Тунгиро-Олекминский район"  
Забайкальского края**

(наименование объекта землеустройства)

**Сведения о местоположении границ объекта землеустройства**

1	2	3	4	5
22	924 259,21	4 372 813,78	Картометрический метод Мт =1,00	-
23	924 439,99	4 372 976,37	Картометрический метод Мт =1,00	-
24	924 555,04	4 373 052,95	Картометрический метод Мт =1,00	-
25	924 654,87	4 373 108,61	Картометрический метод Мт =1,00	-
26	924 762,87	4 373 123,00	Картометрический метод Мт =1,00	-
27	924 865,83	4 373 137,72	Картометрический метод Мт =1,00	-
1	924 917,46	4 373 199,47	Картометрический метод Мт =1,00	-

**3. Сведения о характерных точках части (частей) границы объекта землеустройства**

—				
—	—	—	—	—

**4. Сведения о частях границ объекта землеустройства, совпадающих с местоположением внешних границ природных объектов и (или) объектов искусственного происхождения**

Обозначение части границы		Описание прохождения части границы
от точки	до точки	
1	2	3
1	14	по границе кадастрового квартала 75:26:050101
14	15	по лесу к реке Бугарихта на северо-запад
15	17	по реке Бугарихта на северо-запад
17	18	по лесу к реке Бугарихта на северо-запад
18	19	по реке Бугарихта на северо-запад
19	1	по границе кадастрового квартала 75:26:050101

**КАРТА (ПЛАН)**

*Граница населенного пункта с. Тулик муниципального района "Тунгиро-Олекминский район"  
Забайкальского края*

(наименование объекта землеустройства)

**Сведения о местоположении измененных (уточненных) границ объекта землеустройства**

1. Система координат МСК-75

**2. Сведения о характерных точках границ объекта землеустройства**

Обозначение характерных точек границы	Существующие координаты, м		Измененные (уточненные) координаты, м		Метод определения координат и средняя квадратическая погрешность положения характерной точки (Mt), м	Описание закрепления точки
	X	Y	X	Y		
1	2	3	4	5	6	7
–	–	–	–	–	–	–

**3. Сведения о характерных точках части (частей) границы объекта землеустройства**

–	–	–	–	–	–	–
---	---	---	---	---	---	---

**4. Сведения о частях границ объекта землеустройства, совпадающих с местоположением внешних границ природных объектов и (или) объектов искусственного происхождения**

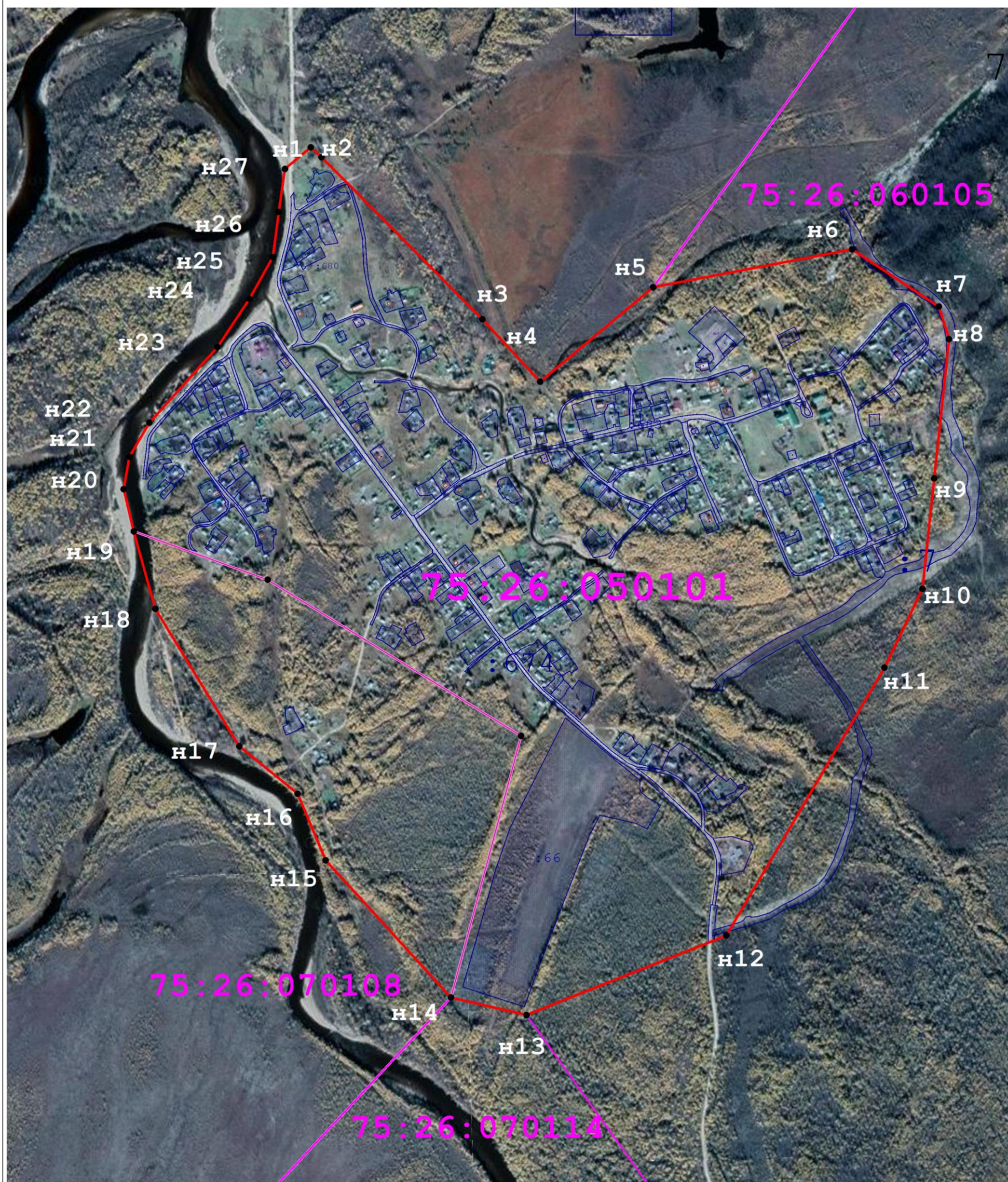
Обозначение части границы		Существующее описание прохождения части границы	Измененное (уточненное) описание прохождения части границ
от точки	до точки		
1	2	3	4
–	–	–	–



## КАРТА (ПЛАН)

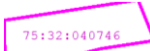
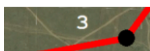
Граница населенного пункта с. Турик муниципального района "Тунгиро-Олекминский район" Забайкальского края  
(наименование объекта землеустройства)

## План границ объекта землеустройства



Масштаб 1:10 000

## Используемые условные знаки и обозначения:

-  - Граница и номер кадастрового квартала  
 - Граница населенного пункта с характерными точками границы

**ОПИСАНИЕ МЕСТОПОЛОЖЕНИЯ ГРАНИЦ**  
*Граница населенного пункта с. Тупик муниципального района*  
*"Тунгиро-Олекминский район" Забайкальского края*  
(наименование объекта местоположение границ, которого описано (далее - объект))

**Сведения об объекте**

<b>№ п/п</b>	<b>Характеристики объекта</b>	<b>Описание характеристик</b>
<b>1</b>	<b>2</b>	<b>3</b>
1	Местоположение объекта землеустройства	Граница 673820, Российская Федерация, Забайкальский край, Тунгиро-Олекминский р-н, Тупик с
2	Площадь объекта +/- величина погрешности определения площади (Р +/- Дельта Р)	2 588 100 ± 563 м <sup>2</sup>
3	Иные характеристики объекта	

**ОПИСАНИЕ МЕСТОПОЛОЖЕНИЯ ГРАНИЦ**  
**Граница населенного пункта с. Тупик муниципального района**  
**"Тунгиро-Олекминский район" Забайкальского края**

(наименование объекта местоположение границ, которого описано (далее - объект))

**Сведения о местоположении границ объекта**

**1. Система координат МСК-75 зона 4 Забайкальский край**

**2. Сведения о характерных точках границ объекта**

Обозначение характерных точек границ	Координаты, м		Метод определения координат и средняя квадратическая погрешность положения характерной точки ( $M_t$ ), м	Описание обозначения точки
	X	Y		
1	2	3	4	5
1	924917,46	4373199,47	Картометрический метод $M_t = 1,00$	—
2	924893,89	4373225,35	Картометрический метод $M_t = 1,00$	—
3	924506,2	4373609,78	Картометрический метод $M_t = 1,00$	—
4	924357,25	4373747,97	Картометрический метод $M_t = 1,00$	—
5	924582,91	4374018,13	Картометрический метод $M_t = 1,00$	—
6	924673,52	4374493,59	Картометрический метод $M_t = 1,00$	—
7	924536,81	4374700,88	Картометрический метод $M_t = 1,00$	—
8	924458,91	4374725,05	Картометрический метод $M_t = 1,00$	—
9	924125,91	4374689,83	Картометрический метод $M_t = 1,00$	—
10	923861,78	4374661,88	Картометрический метод $M_t = 1,00$	—
11	923673,41	4374570,86	Картометрический метод $M_t = 1,00$	—
12	923032,85	4374193	Картометрический метод $M_t = 1,00$	—
13	922842,54	4373715,31	Картометрический метод $M_t = 1,00$	—
14	922884,63	4373534,69	Картометрический метод $M_t = 1,00$	—
15	923212,61	4373235,05	Картометрический метод $M_t = 1,00$	—
16	923371,83	4373167,96	Картометрический метод $M_t = 1,00$	—
17	923479,05	4373032,35	Картометрический метод $M_t = 1,00$	—
18	923813,89	4372827,93	Картометрический метод $M_t = 1,00$	—
19	923999,21	4372776,42	Картометрический метод $M_t = 1,00$	—
20	924100,18	4372752,12	Картометрический метод $M_t = 1,00$	—
21	924177,36	4372766,14	Картометрический метод $M_t = 1,00$	—
22	924259,21	4372813,78	Картометрический метод $M_t = 1,00$	—
23	924439,99	4372976,37	Картометрический метод $M_t = 1,00$	—
24	924555,04	4373052,95	Картометрический метод $M_t = 1,00$	—
25	924654,87	4373108,61	Картометрический метод $M_t = 1,00$	—
26	924762,87	4373123	Картометрический метод $M_t = 1,00$	—
27	924865,83	4373137,72	Картометрический метод $M_t = 1,00$	—
1	924917,46	4373199,47	Картометрический метод $M_t = 1,00$	—
<b>3. Сведения о характерных точках части (частей) границы объекта</b>				
—	—	—	—	—

**ОПИСАНИЕ МЕСТОПОЛОЖЕНИЯ ГРАНИЦ**

*Граница населенного пункта с. Тупик муниципального района  
"Тунгиро-Олекминский район" Забайкальского края*

(наименование объекта местоположение границ, которого описано (далее - объект))

**Сведения о местоположении границ объекта**

Обозначение части границ		Описание прохождения части границ
от точки	до точки	
1	2	3
1	14	по границе кадастрового квартала 75:26:050101
14	15	по лесу к реке Бугарихта на северо-запад
15	17	по реке Бугарихта на северо-запад
17	18	по лесу к реке Бугарихта на северо-запад
18	19	по реке Бугарихта на северо-запад
19	1	по границе кадастрового квартала 75:26:050101

**ОПИСАНИЕ МЕСТОПОЛОЖЕНИЯ ГРАНИЦ**

*Граница населенного пункта с. Тупик муниципального района  
"Тунгиро-Олекминский район" Забайкальского края*

(наименование объекта местоположение границ, которого описано (далее - объект))

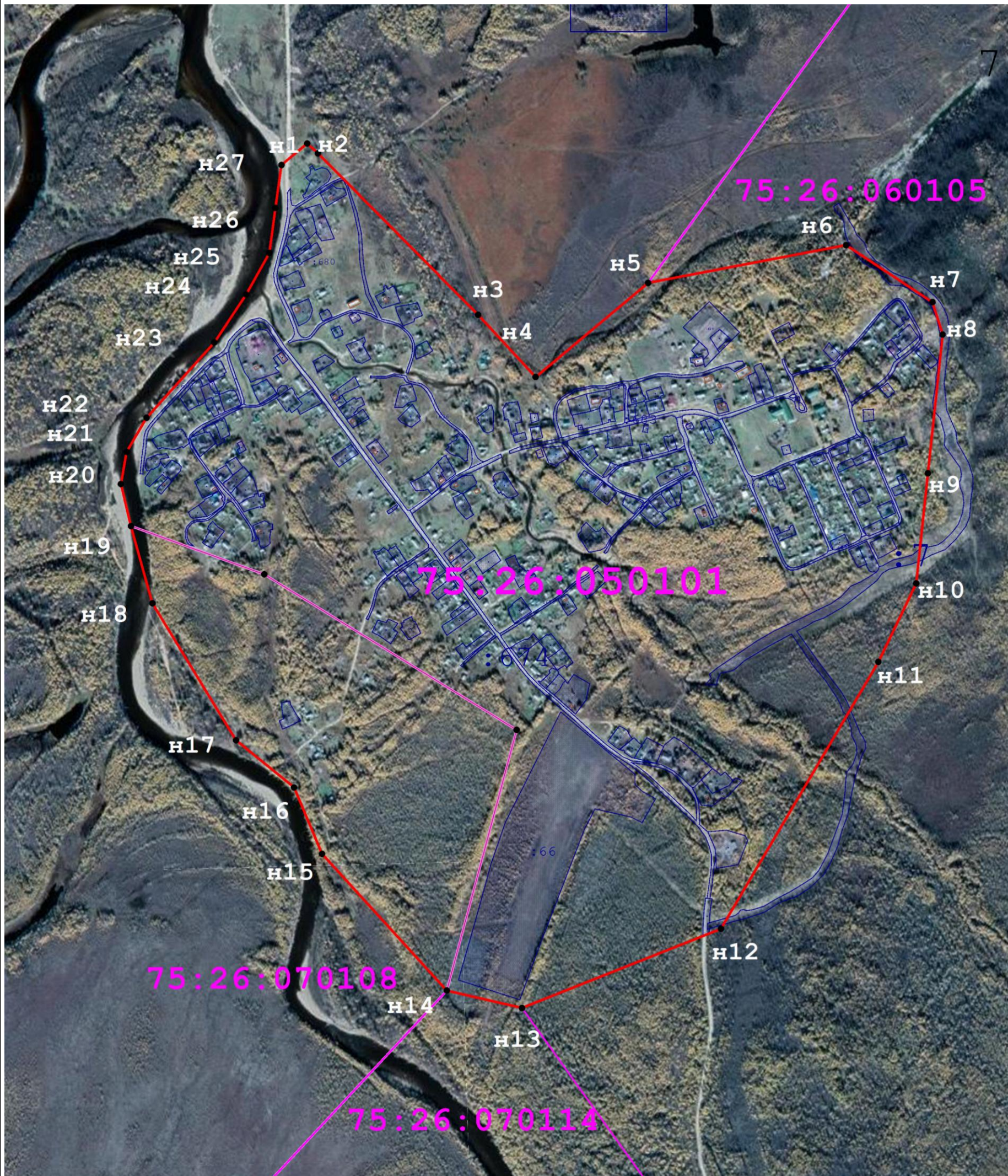
**Сведения о местоположении измененных (уточненных) границ объекта****1. Система координат МСК-75 зона 4 Забайкальский край****2. Сведения о характерных точках границ объекта**

Обозначение характерных точек границ	Существующие координаты, м		Измененные (уточненные) координаты, м		Метод определения координат и средняя квадратическая погрешность положения характерной точки (M <sub>t</sub> ), м	Описание обозначения точки
	X	Y	X	Y		
1	2	3	4	5	6	7
-	-	-	-	-	-	-
<b>3. Сведения о характерных точках части (частей) границы объекта</b>						
-	-	-	-	-	-	-

ОПИСАНИЕ МЕСТОПОЛОЖЕНИЯ ГРАНИЦ

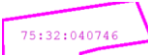

Граница населенного пункта с. Тупик муниципального района "Тунгиро-Олекминский район" Забайкальского края  
(наименование объекта землеустройства)

План границ объекта землеустройства



Масштаб 1:10 000

Используемые условные знаки и обозначения:

-  - Граница и номер кадастрового квартала
-  - Граница населенного пункта с характерными точками границы

Решение

от 28 февраля 2013 г.

№ 43

«Об утверждении плана Генерального плана сельского поселения «Тупикское»; Правил землепользования и застройки сельского поселения «Тупикское» для населенного пункта «Тупик»; «Схему градостроительного зонирования сельского поселения «Тупикское» для населенного пункта «Тупик».

Заслушали информацию главы сельского поселения «Тупикское»: в целях соблюдения права человека на благоприятные условия жизнедеятельности, прав и законных интересов правообладателей земельных участков и объектов капитального строительства сельского поселения «Тупикское», в целях планирования дальнейшего развития социальной инфраструктуры поселения, развития его инженерного обеспечения и транспортного обслуживания населения – Совет депутатов сельского поселения решил : Утвердить:

1. Генеральный план сельского поселения «Тупикское».

2 Правила землепользования и застройки сельского поселения «Тупикское» для населенного пункта «Тупик».

3. Схему градостроительного зонирования сельского поселения «Тупикское» для населенного пункта «Тупик».

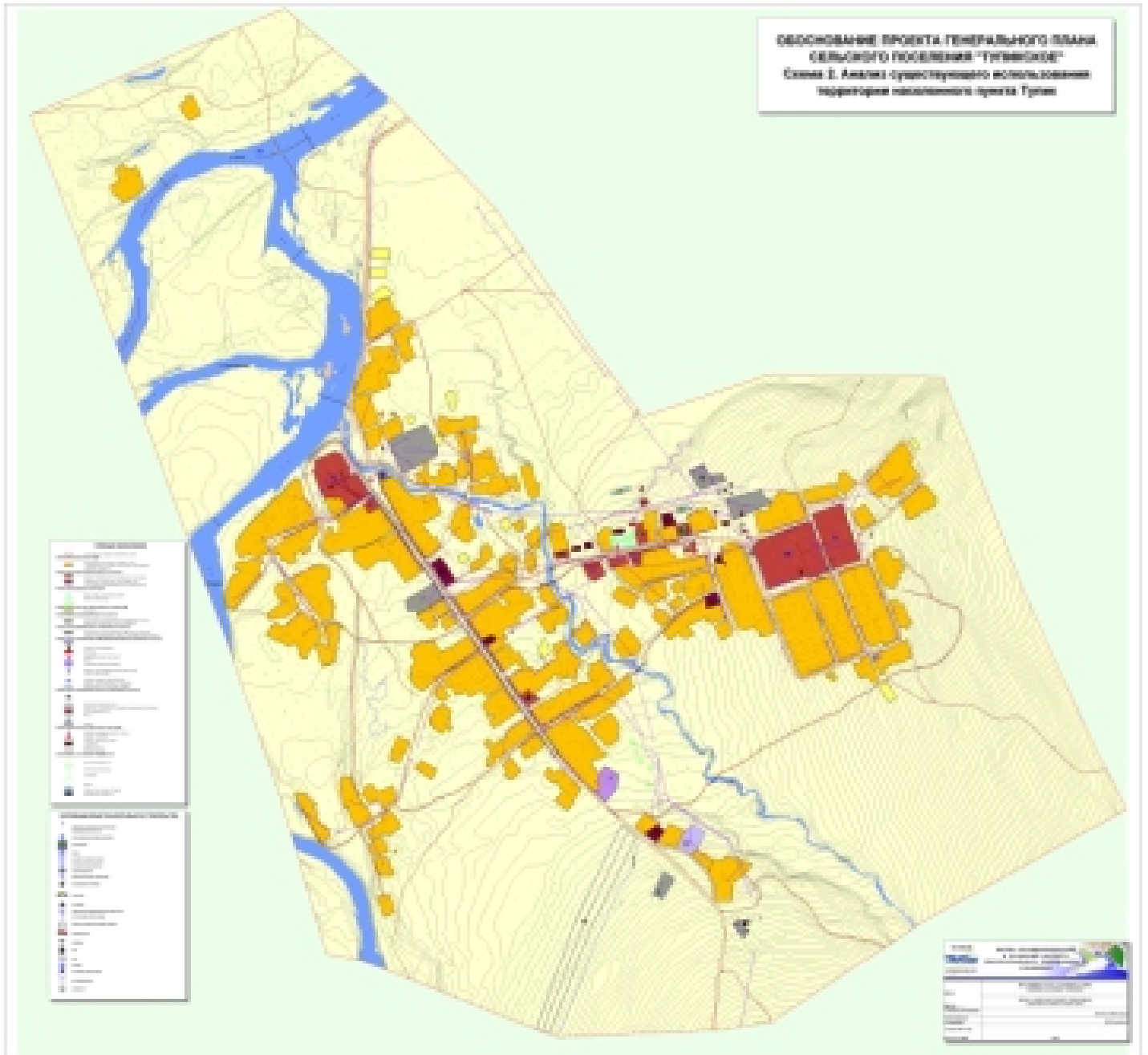
4. Данное решение направить Главе сельского поселения «Тупикское» для подписания и обнародования.

Председатель совета депутатов  
сельского поселения «Тупикское»



О.В. Булдыгерова

ОБЪЕДИНЕНИЕ ПРОЕКТА ГЕНЕРАЛЬНОГО ПЛАНА  
СЕЛЬСКОГО ПОСЕЛЕНИЯ "ГУТОВСКОЕ"  
Схема 2. Анализ существующего землепользования  
территории населенного пункта Гутин





**Муниципальный район «Тунгиро-Олёкминский район»**

**Тунгиро-Олёкминская районная территориальная  
избирательная комиссия (с полномочиями избирательной комиссии  
муниципального образования)**

**РЕШЕНИЕ**

«10» сентября 2017 года

№ 144

23 часа 00 мин.

**О результатах выборов главы муниципального района «Тунгиро-  
Олёкминский район» Забайкальского края**

**«10» сентября 2017 года**

"10" сентября 2017 года состоялись выборы главы муниципального района «Тунгиро-Олёкминский район».

На основании данных первых экземпляров протоколов участковых избирательных комиссий об итогах голосования по выборам главы муниципального района «Тунгиро-Олёкминский район» Забайкальского края в списки избирателей было включено 1085 избирателей, 753 (69,4%) избирателей приняли участие в выборах, 753 (69,4%) избирателей приняли участие в голосовании.

Голоса избирателей, принявших участие в голосовании, распределились следующим образом:

- за Ефанова Михаила Николаевича подано 399 голосов избирателей (52,99%);
- за Сапова Юрия Николаевича подано 336 голосов избирателей (44,62%);
- за Толпыгина Алексея Владимировича подано 3 голосов избирателей (0,40%);

Таким образом, по результатам выборов, кандидат на должность главы муниципального района «Тунгиро-Олёкминский район» Забайкальского края Ефанов Михаил Николаевич получил наибольшее число голосов избирателей, принявших участие в голосовании.

На основании протокола Тунгиро-Олёкминской районной территориальной избирательной комиссии от "10" сентября 2017 года о результатах выборов главы муниципального района «Тунгиро-Олёкминский район» Забайкальского края в соответствии со статьями 85 Закона Забайкальского края «О муниципальных выборах в Забайкальском крае», Тунгиро-Олёкминская районная территориальная избирательная комиссия

РЕШИЛА:

1. Признать выборы главы муниципального района «Тунгиро-Олёкминский район» Забайкальского края "10" сентября 2017 года состоявшимися и действительными.

2. Установить, что главой муниципального района «Тунгиро-Олёкминский район» Забайкальского края избран Ефанов Михаил Николаевич, 23.12.1984 года рождения, проживающего в Забайкальском крае, Тунгиро-Олёкминском районе, с. Тупик.

3. Направить копию настоящего решения о результатах выборов главы муниципального района «Тунгиро-Олёкминский район» Забайкальского края в администрацию муниципального района «Тунгиро-Олёкминский район» Забайкальского края, в Избирательную комиссию Забайкальского края.

4. Опубликовать настоящее решение в газете «Северянка» и разместить на сайте администрации муниципального района «Тунгиро-Олёкминский район» Забайкальского края в информационно-телекоммуникационной сети «Интернет».

5. Направить извещение о результатах выборов зарегистрированному кандидату, избранному главой муниципального образования.

Председатель  
избирательной комиссии

Сотникова Сотникова Т.Г.

Секретарь  
избирательной комиссии

Петрова Петрова О.Л.

